

Щодо проведення поливного сезону 2016 року



Організації облводресурсів протягом поливного сезону 2016 року забезпечили стабільну роботу систем, що дало можливість своєчасно здійснити водоподачу на зрошення сільгоспкультур.

За поливний сезон 2016 року було укладено 456 договорів на полив 43,2 тис. га, із них 136 договори на площу 40,2 тис. га на держсистемі і 320 договори на площі 3,0 тис. га на землях - «супутниках».

Кількість водокористувачів на у 2016 році складає 452 од. (у минулому році - 466), із них на держсистемі – 136 од., на землях - «супутниках» - 316 од.

У 2016 році сільгоспвиробниками було полито – 46,0 тис. га зрошуваних земель (100% до минулого року), виконано гектарополивів – 207,8 тис. га (121,3% від рівня 2015 року), подано води споживачам – 92,5 млн. м³ (120,6% від рівня 2015 року). Крім того, в Херсонську область подано – 7,8 млн. м³ води.

Кратність поливу у 2016 склала 4,5 рази (2015 р. – 3,7).

За 2014-2016 рр. по обсягу политих земель область займає друге місце після Херсонської області.

Найбільший об'єм води водокористувачам подало Якимівське МУВГ – 43,1 млн.м³, з них: 35,2 млн.м³ водокористувачам Якимівського району Запорізької області і 7,8 млн.м³ Генічеському МУВГ Херсонської області, та Мелітопольське МУВГ: 35,1 млн.м³ (28,3 млн. м³ водокористувачам Мелітопольського району та Якимівському МУВГ 6,8 млн.м³), Кам'янське МУВГ – 14,7 млн.м³, Придніпровське МУВГ – 9,2 млн.м³.

Найбільший показник поливу фізичної площі – у Якимівському районі 16,2 тис.га, у Мелітопольському районі – 13 тис.га, найкращий відсоток використання зрошувальних земель у Мелітопольському районі – 58% (один з найкращих в Україні показників по використанню поливних земель), у Якимівському – 32%, Токмацькому – 29%, В-Білозерському – 24%.

Найбільшими водокористувачем по області є:

- ТОВ «Фрідом Фарм Терра», яке у Мелітопольському та Якимівському районах отримало води в обсязі 12,8 млн.м³ води (14% від всієї реалізованої поди по облводресурсів) для поливу 4,0 тис. га;
- ТОВ ім. Гагаріна у В-Білозерському р-ні – 5,6 млн.м³ води (2 тис.га);
- ТОВ «Магістраль-Сервіс» у Мелітопольському районі – 6,3 млн.м³ води (1,8 тис.га);
- ТОВ «Оріяна-Агро» у Якимівському районі – 5,6 млн.м³ води (2,2 тис.га);

Водогосподарськими організаціями Запорізького облводресурсів надано послуг з подачі води на зрошення на суму 94,3 млн.грн. (у 2015 році – 70,2 млн.грн. у т.ч. без вартості електроенергії на суму 29,0 млн.грн. (у 2015 році - 26,1 млн.грн.).

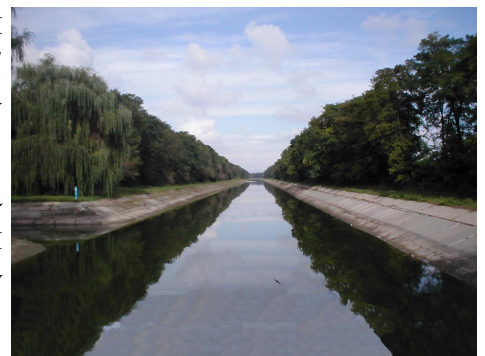
Треба відмітити, що погодні умови поточного року на початку поливного сезону не дуже сприяли проведенню поливів (аналогічна ситуація була і на початку поливного сезону 2015 року). Так, у квітні, червні у деяких районах області випало більше 2-х норм опадів, а у травні – більше 4-х. Це значно понизило інтенсивність поливів сільгоспкультур у квітні-червні.

У той же час високі температури повітря та незначні опади у липні-серпні призвели до посухи, що у свою чергу викликало значну інтенсивність поливів сільгоспкультур у цій порі року.

Таким чином, інтенсифікація поливів у другій половині поливного сезону призвела в цілому за рік до збільшення показників поливів сільгоспкультур (гектарополиви і обсяг поданої води у порівнянні з 2015 роком склали відповідно 121,3% і 120,6%).

Протягом поливного сезону 2016 року для перекачки та подачі води на зрошення задіяно 107 насосних станцій. Із них приладами водообліку обладнані 72 насосних станцій (67%).

У Запорізькому, Кам'янському та Якимівському МУВГ 100% насосних станцій обладнані приладами водообліку, у Придніпровському – 90%.



На базі портативних витратомірів УВР-011 та «Енергоміра» у Якимівському та Мелітопольському МУВГ працюють дві атестовані водовимірювальні лабораторії, які задіяні у енергоаудиті насосних станцій.

Водовимірювальні лабораторії здійснюють перевірку достовірності роботи приладів водообліку, вимірювання фактичних характеристик насосних агрегатів, оцінку технічного стану запірно-регулюючої арматури на насосних станціях та дощувальних машин.

Певна робота проводиться з водокористувачами щодо придбання ними приладів водообліку.

В області залучаються інвестиції для розвитку зрошення, відповідно збільшується ремонт наявних дощувальних машин та придбання сучасної дощувальної техніки.

За останні 13 років (2004-2016рр.) в області за кошти сільгоспвиробників відновлені зрошувальні системи на площі 21,0 тис. га на суму 44,3 млн.грн.

Придбано 258 одиниць дощувальної техніки на суму 104,4 млн. грн.

У т.ч. у 2016 році придбана та відновлена 21 дощувальна машина на суму 26,2 млн.грн., відновлено площ 1,0 тис. га на суму 13,0 млн. грн.